

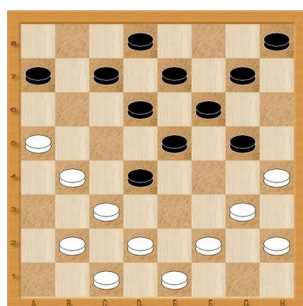
Я. Лазовик – Ш. Турсунмуродова, девушки, классика

1.gh4 bc5 2.hg3 ab6 3.cb4 fe5 4.ba5 ba7 5.ef4 gf6

В партии было 6.dc3?! fg5? с равенством, хотя сильнее было 6...cd4!
7.cb4 bc5 8.bc3 d:b2 9.a:c3 hg7! и белым для уравнения нужно увидеть оригинальное 10.cd2! cd4 11.de3! d:b2 12.a:c1 cb6 13.a:c7 d:b8 14.f:d6 e:a3 15.ed4! ab2! =

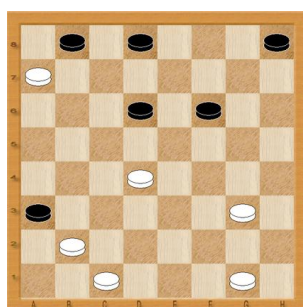
На 6-м ходу сильнее было **6.bc3!** и уже нельзя **6...cd4?** из-за техничного **7.ab4! d:b2 8.c:a3 bc5 9.de3! cd4 10.e:c5 cb6 11.a:c7 d:d4 12.fe3 d:f2 13.g:e3 ab6 14.ab2 hg7 15.bc3 X**, анализ мастера *С. Овечкина*

В этом дебюте возможен блестящий вариант гроссмейстера *А. Таштемирова*
1.gh4 bc5 2.hg3 cb6 3.cb4 fe5 4.bc3 bc7 5.ab2 gf6 6.ba5 cd4 7.e:c5 b:d4 8.gh2 fg7 9.ab4 hg5?



10.fe3! d:f2 11.bc5! d:b4 12.gf4 с полным разгромом.

К. Лапинс – С. Горбоконь, юноши, классика

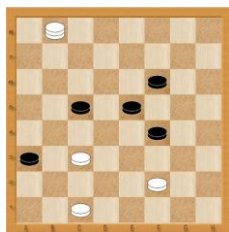


В партии было **15...de5! 16.bc3 hg7 17.gf2 gh6 18.fe3 dc7?**
Досадная ошибка в лучшей позиции **19.gf4! e:g3 20.cb4 X**

Следовало играть 18...hg5! Заставляя белых делать аккуратную ничью после 19.gh4 dc7! 20.dc5 cb6 21.cd6 e:c7 22.a:c5 ba7 23.cd2! (но не 23.cd4? cb6 24.cd6 bc5 X) 23...cb6 24.cd6 bc5 25.d:b4 a:c5 26.cd4 cb4 27.de5! f:f2 28.h:f6 fe1 29.dc3! b:d2 30.fg7 =, анализ мастера *Л. Каца*

В исходной позиции можно было **15...dc7 16.bc3 fg5! 17.gf2 gf4 18.g:e5 d:f4 19.de5! f:d6** Свежо! **20.cd4 hg7 21.fg3 gf6 22.gh4 =**, но проигрывал как 16...de5? 17.gh2! hg7 18.gf4 X,

так и 16...hg7? 17.gf4 gh6 18.gf2 de5 19.f:d6 c:e5 20.dc5 hg5
21.cb6 gf4 22.bc7 b:d6 23.ab8 dc5

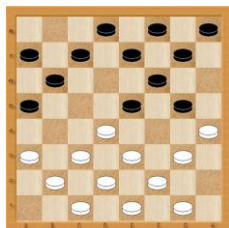


24.cb4! cd4 25.cd2! a:c5 26.dc3 d:b2 27.fe3 f:d2 28.b:h4 с полным разгромом,
как было в одной из партий гроссмейстера *А. Косенко*.

С. Чаусовский – В. Коваленко, командный ЧМ

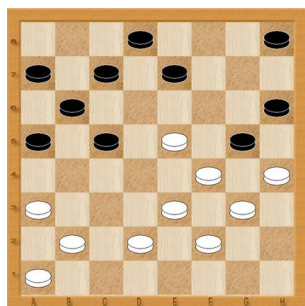
1.cd4 hg5 2.gh4 ba5 3.bc3 de5 4.cb2

(Красивый удар указал мастер *Н. Степанюк* после 4.ab2 cb6 5.hg3 bc7



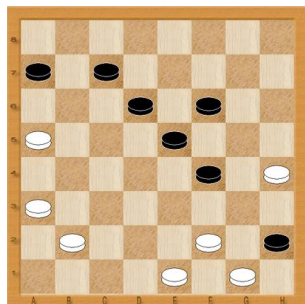
6.gf4! e:g3 7.cb4!! X)

4...gh6 5.fg3 cb6 6.gf4 e:g3 7.h:f4? ed6 8.gh2 fe7 (Блестящая идея
корифея *И. Тимковского* возможна была при 8...fg7! 9.hg3 dc7 10.ef2 bc5!!
11.d:d8 bc7 12.d:b6 a:c5 и не спасает 13.fe5 d:h2 14.fg3 h:f4 15.cd4 fe5! X)
9.hg3 bc7 10.ef2 dc5 11.de5 f:d4 12.c:e5



В партии было просто 12...cb4 с лишней шашкой, но куда красивее было
12...cd6! 13.e:c7 cb4 14.a:c5 b:d4 15.h:f6 e:g5 16.e:c5 g:b8 X

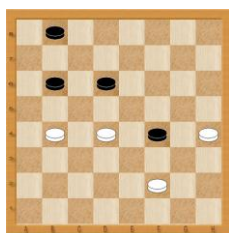
А. Валюк – А. Кибартас, командный ЧМ



Интересная обманчивая позиция.

15.bc3?? (Этот ход демонстрирует уровень нервного напряжения, которое царит в таком ответственном турнире, как командный ЧМ. На доске возникла позиция из анализа А. Валюка, 2011, в котором он сам же указывал оригинальный выигрыш белых после **15.ed2!!**, и на **15...fg3 16.bc3 ge1 17.de3 X**, а на **15...ed4** изящное **16.de3! f:d2 17.fg3 h:f4 18.bc3 d:b2 19.a:c5 X**)
15...cb6 16.a:c7 d:b8 17.fg3 fe3 18.ef2 h:f4 19.f:d4 fg5 в партии было **20.h:f6 =**

Этюдный выигрыш был возможен после **20.d:f6? g:e7 21.cd4 ab6 22.ab4 ed6! 23.gf2**



23...bc5! **24.d:b6 fg3 25.bc5 d:b4 26.hg5 g:e1 27.gf6 ec3!**
28.fe7 ba7! *Идея Л. Дененбурга* **29.bc7 ab6 30.c:a5 ca1 X**

